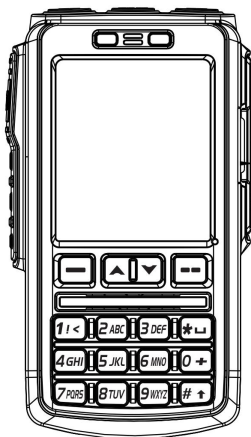


*AnyTone*<sup>®</sup>

**BT01**



Gebruikershandleiding

---

Bluetooth-microfoon

Dank u voor uw aankoop van de Anytone BT01 Bluetooth-microfoon. Dit product maakt gebruik van een speciale master-slave Bluetooth-module om draadloze spraak- en draadloze bedieningsinstellingen te realiseren voor alle functies van de AT-D578UV DMR mobiele radio. Gecombineerd met de ruisonderdrukingsfunctie kan effectief achtergrondgeluid en omgevingsgeluid verminderen om high-definition intercom te bereiken.

#### **Voorzorgsmaatregelen**

Lees de volgende voorschriften zorgvuldig door voordat u dit product gebruikt. De volgende voorschriften helpen u uw verplichtingen in de garantievoorwaarden te begrijpen en na te komen.

1. Probeer de BT01 Bluetooth-microfoon niet zonder toestemming te demonteren of aan te passen. Het hanteren van de Bluetooth-microfoon door niet-professionals kan schade veroorzaken.
2. Plaats de Bluetooth-microfoon niet in een stoffige of vochtige omgeving plaats.
3. Houd u aan de portofoongebruiksfrequentie van 1 minuut voor zenden en 4 minuten voor ontvangst. Langdurige transmissie of continu gebruik in high-power modus zorgt ervoor dat de AT-D578UV mobiele radio warm wordt.
4. Laad de BT01 Bluetooth-microfoon op voordat u deze gebruikt.
5. Plaats GEEN micro SD-kaart in de SD-kaartsleuf. BT01 microfoon ondersteunt het gebruik van de SD-kaart niet.

## TOEPASSELIJKE MODELLEN

	BT-MODUS	KABELMODUS
AT-D578UV/ AT-D578UVIII Geen GPS, geen BT	✗	✓
AT-D578UV PRO/ AT-D578UVIII PRO Met GPS en BT	✓	✓
AT-D578UV PLUS/ AT-D578UVIII PLUS Met GPS en BT	✓	✓

Wanneer u de BT01-microfoon ontvangt, gaat u naar de AT D578UV Menu-Setting-Device Info om eerst de versie te controleren, zorg ervoor dat de radio is geüpgraded naar de nieuwste versie om de BT-01-microfoon correct te laten werken. Reset moet worden uitgevoerd naar de radio na de firmware-upgrade.

De nieuwste firmware kan worden gedownload op <https://www.anytone.net/downloadpagina>.

	Model Naam	Firmware	SCT3258	BT-module Software	APRS+BT-bord
AT-D578UV/ AT-D578UVIII Geen GPS, geen BT	D578UV	Ver1.17 of hoger	V2.01.07BF of hoger	NVT	NVT
AT-D578UV PRO/ AT-D578UVIII PRO Met GPS en BT	D578UV	Ver1.17 of hoger	V2.01.07BF of hoger	ET12_AQXX_ V10043 of hoger	NVT
AT-D578UV PLUS/ AT-D578UVIII PLUS Met GPS en BT	D578UVII	Ver2.04 of hoger	V2.01.07BF of hoger	ET12_AQXX_ V10043 of hoger	V1.06 of hoger

# INHOUD

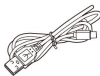
<b>1. Accessoires</b> .....	<b>1</b>
<b>1.1 Meegeleverde accessoires</b> .....	<b>1</b>
<b>Optionele accessoires</b> .....	<b>1.2</b>
<b>1 2.De batterij opladen</b> .....	<b>1.2</b>
<b>3. Aan de slag</b> .....	<b>2</b>
Indicatorinstructies .....	<b>2</b>
<b>4. Basisbediening</b> .....	<b>3 4.1</b>
<b>Inschakelen</b> .....	<b>3</b>
<b>4.2 BT-MODUS verbinden met AT-D578UV</b> .....	<b>3</b>
<b>4.3 KABELMODUS aansluiten op AT-D578UV</b> .....	<b>4 4.4</b>
<b>Uitschakelen</b> .....	<b>4 4.5</b>
<b>Het volume aanpassen</b> .....	<b>4 4.6</b>
<b>VFO-frequentie instellen</b> .....	<b>5 4.7</b>
<b>Een kanaal selecteren</b> .....	<b>5</b>
<b>4.8 Selecteer een zone</b> .....	<b>6 4.9</b>
<b>Call</b> .....	<b>6 4.10</b>
<b>Een oproep ontvangen</b> .....	<b>6 4.11</b>
<b>Ruisonderdrukkingsfunctie</b> .....	<b>6</b>
<b>4.12 Menubediening</b> .....	<b>7 4.13</b>
<b>Geprogrammeerde toets</b> .....	<b>8</b>
<b>5. Technische specificaties</b> .....	<b>12</b>
<b>EU-VERKLARING VAN OVEREENSTEMMING</b> .....	<b>13</b>

# 1. Accessoires

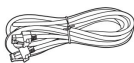
## 1.1-standaardaccessoires



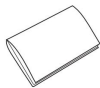
Riem clip  
WWZZ-0005



USB-C oplaadkabel  
QT-0046



Kabel van 4 meter  
SMX-0037



Gebruikershandleiding

## 1.2-Optionele accessoires



Adapter 5V/1A  
KGDY-0106



Oplader voor  
sigarettenaansteker (output 5V/1A, input 12V-48V)  
CC-0026

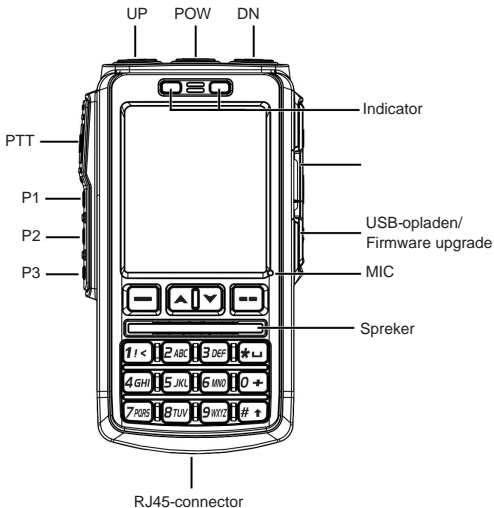
# 2. Laad de batterij op

## Opladinstructies

1. Steek de USB-stekker van de oplaadkabel in de stopcontact adapter.
2. Steek de voedingsadapter in het stopcontact.
3. Steek het andere uiteinde van de oplaadkabel in de oplaad/upgrade-interface van de radio.
4. De rode oplaadindicator van de BT01 Bluetooth microfoon brandt.
5. Wanneer de rode oplaadindicator van de BT01 Bluetooth microfoon uit gaat, is het opladen voltooid.

**⚠** » De USB-adapter en de sigarettenaanstekerslader moeten een spanning van 5V en een uitgangsstroom van 1A hebben.

## 3. Aan de slag



### Indicator instructies

Indicatorkleur	Toestand
Links licht rood	Verzenden
Rechts lichtrood	Laad de batterij op
Rechts lichtgroen	Ontvangen
Rechter lampje rood knipperend	Batterijspanning is laag

## 4.1-Stroom AAN

Druk op de bovenste **[POW]** -knop op de microfoon, het rechter groene indicatielampje brandt, later geeft het scherm "Select Port" weer, druk op  $\wedge$  of  $\vee$  om de verbindingsmodus te kiezen:

BT-MODUS: verbind de BT01-microfoon met de AT-D578UV mobiele radio via Bluetooth

KABELMODUS: Sluit de BT01-microfoon aan op de AT-D578UV mobiele radio via een kabel van 4 m.

Klik op "bevestigen" om de verbindingsmodus te selecteren.

## 4.2-BT-MODUS verbinden met AT-D578UV

- » Sluit in de BT-modus de kabel van 4 meter NIET aan om de radio en de BT01 - microfoon aan te sluiten, dit kan vreemd gedrag veroorzaken. oorzaak

Nadat u "BT MODE" op de microfoon hebt geselecteerd, wordt BT NAME en "NO DEVICE CONNECTED" weergegeven wanneer er geen radio is aangesloten. In deze staat, wordt de BT-koppeling uitgevoerd op de AT-D578UV.

a.Ga naar het AT-D578UV-radiomenu Bluetooth BT Aan/Uit, instellen het AAN.

b.Switch naar AT-D578UV radio Menu Bluetooth BT Koppelen, selecteer "BT zoeken".

c.AT-D578UV-radio geeft "Seeking BT" weer, dit kan enige tijd duren om de koppeling te doen.

d.AT-D578UV-radio geeft "ALL DATA CHECKING" weer, de weergegeven inhoud van de AT-D578UV-radio wordt toegewezen aan de Bluetooth-microfoon.

e.AT-D578UV-radio toont "EXTERNAL BT MODE" op het scherm, het koppelen is voltooid. Het BT-pictogram wordt weergegeven op het BT01-display om aan te geven dat het in de BT-modus staat.

De BT01-microfoon heeft nu toegang tot het radiomenu en kan nu communiceren.

- » Zodra de BT-koppeling is voltooid, maakt de BT-microfoon na het opnieuw opstarten automatisch verbinding met de AT-D578UV-radio.
- » In de BT-modus is de bandrepeaterfunctie niet beschikbaar, het kruisen van het audiopad wordt ingenomen door de BT-functie. als

### 4.3-KABELMODUS aansluiten op AT-D578UV

Nadat u "CABLE MODE" op de microfoon hebt geselecteerd, wordt "LEEST U GEEN APPARAAT VERBONDEN" op het Mic. display.

Gebruik de kabel van 4 m om de microfoon op de radio aan te sluiten, AT-D578UV geeft "ALL DATA CHECKING" weer, de weergegeven inhoud van de AT D578UV-radio wordt toegewezen aan de Bluetooth-microfoon.

De AT-D578UV-radio geeft "EXTERNAL CABLE MODE" weer op het scherm, de BT 01-microfoon heeft nu toegang tot het radio menu en kan nu communiceren. In kabelmodus wordt de BT01-microfoon opgeladen wanneer het kanaal vrij is.

### 4.4-Uitschakelen

Houd de bovenste **[POW]** -knop op de microfoon ingedrukt om de microfoon uit te schakelen.

>> In CPS Optionele instelling BT afsluiten RF, BT als u AAN staat.

>> AT-D578UV uit/aan zet deze de Radio automatisch aan/uitzetten en de power afkoppelen wanneer de BT-microfoon uit/aan is.

### 4.5 - Pas het volume aan Druk in

stand-bymodus op de bovenste **[POW]** -knop om de **[CH-]/[CH+]**- knop om te schakelen voor het gebruik van volumeregeling.

Wanneer het scherm "UpDn Key: Vol Set" toont, drukt u op **[CH-]** om het volume te verlagen en drukt u op **[CH+]** om het volume te verhogen.

Het pictogram [VOL] of [CH] geeft de huidige instelling weer.



» Als het volume maximaal is ingesteld en u vindt het nog steeds niet luid genoeg.

>> Ga in de BT-MODUS naar Menu ->Bluetooth->RfBT SPK dan kan je met Gain het Bluetooth-versterkingsniveau aanpassen en het volume verhogen.

>> De RfBT/SPK Gain keert terug naar standaardniveau 3 na opnieuw opstarten de radio

heeft op dit niveau het beste effect.

#### 4.6- VFO-frequentie instellen.

Menu->Instellingen->Radio-instellingen->Toetsfunctie een toetsfunctie toe aan [VFO/MR].

Druk op de toegewezen [VFO/MR] -toets om de radio naar de VFO- frequentie modus te schakelen en druk vervolgens op de toets of om de frequentie in stappen van MHz te wijzigen. De frequentiestappen worden ingesteld in CPS Optional Setting Other Frequentiestap of in het radiomenu.

En het maakt het mogelijk om de frequentie in te voeren via het toetsenbord op de microfoon om de frequentie snel te veranderen, bijvoorbeeld 4,5,0,1,2,5,0,0 of 4,5,0,1,2,5,# in te voeren verkrijgt 450.125MHz.

Normaal gesproken moeten 8 cijfers worden ingevoerd om de frequentie te wijzigen, dit ingeval na de zesde digit het hekje om de frequentie 450.125 MHz in te geven en af te sluiten.

#### 4.7-Selecteer een kanaal

Druk op de toegewezen [VFO/MR] -toets om de radio naar de kanaalmodus te schakelen en druk vervolgens op de bovenste [POW] -knop om de [CH-]/[CH+] -knop om te schakelen voor kanaalaanpassing.

Als u in de BT-modus snel op de knop [CH-]/[CH+] drukt om van kanaal te wisselen, reageert het display van de BT01 langzamer dan wanneer u op de knop drukt. Het wordt aanbevolen om het kanaalnummer in te voeren via het toetsenbord op de microfoon om snel toegang te krijgen tot het kanaal. Voer bijvoorbeeld 0,0,9,9 in totaal 4 cijfers in om over te schakelen naar kanaal 99. Als het invoerkanaalnummer niet in het huidige zone, zal de microfoon een "du" pieptoon laten horen en op het huidige kanaal blijven.

En in de BT-modus, wanneer de BT-microfoon een signaal ontvangt, is de kanaalwisselsnelheid traag, het is moeilijk te verbeteren vanwege de beperking van Bluetooth-communicatie.

#### **4.8-Selecteer een zone**

Druk op de toegewezen **[VFO/MR]** -toets om de radio eerst in de kanaalmodus te schakelen.

Werking 1: Druk op de toets of om de zone te wijzigen.

Bewerking 2: Ga naar Menu Zone, selecteer een zone uit de zonelijst.

Bediening 3: Wijs in Menu Setting Radio Set Key Func een toetsfunctie toe aan **[Zone Select]**. Druk op de toegewezen **[Zone Select]**-toets, voer het zonenummer in en bevestig.

#### **4.9-Call**

Houd de **[PTT]** -knop ingedrukt om een gesprek op het huidige kanaal te starten, de linker rode indicator licht op en de radio zendt uit. Laat de **[PTT]** -knop los om het verzenden te stoppen.

#### **4.10-Een oproep ontvangen**

Wanneer de radio een oproep ontvangt, licht de rechter groene indicator op en ontvangt de radio.

#### **4.11-Ruisonderdrukingsfunctie**

Schakel de ruisonderdrukingsfunctie in om achtergrondgeluid en omgevingsgeluid effectief te verminderen en oproepen tussen gebruikers duidelijker te maken.

Ruisonderdrukking werkt op basis van de ruisintensiteit, wanneer de ruis sterk is, vermindert ruisonderdrukking meer ruis en heeft de audio meer vervorming.

Als de ruis gering is, vermindert ruisonderdrukking dus minder ruis en geeft de audio minder vervorming, het is mogelijk niet merkbaar voor ruisonderdrukking.

En stel het ruisonderdrukingsniveau hoger in, de ruis wordt meer verminderd en de audio heeft meer vervorming.

U kunt een geschikt ruisonderdrukkningsniveau instellen om een acceptabel ruis- en audio-effect te krijgen.

Ga naar Menu ➔ Settings ➔ Radio set ➔ Voice ➔ )  
 ruisonderdrukkningsniveau in voor ontvangstgebruik , aanbevolen instelling is niveau 3.

Ruisonderdrukking alleen voor analoge RX.

Ga naar Menu Set ➔ Radio Set voice functie >> Ruisonderdrukking (TX), ➔  
 Stel het ruisonderdrukkningsniveau in voor zendgebruik, aanbevolen instelling is  
 niveau 3. Ruisonderdrukking voor zowel analoge TX als digitale TX.

#### 4.12-Menubediening De

menubediening op de BT-microfoon is toegewezen aan de AT D578UV-radio, de functies zijn volledig hetzelfde als de AT-D578UV-radio.

Bluetooth-menufunctie zoals hieronder.

BT-menu	Submenu	Beschrijving
BT Koppelen	--	Verbreekt de verbinding met de radio.
BT Namen	--	De BT-naam van de BT01-microfoon.
gekoppeld Namen	--	De BT-naam van het BT-apparaat dat is aangesloten op de AT D578UV-radio.
BT wacht Tijd	UIT	De BT01-microfoon wordt onmiddellijk losgekoppeld van de radio wanneer het signaal wegvalt. Het kost tijd om de verbinding weer op te bouwen wanneer er een nieuw signaal binnenkomt.
	1-30S	De BT01-microfoon blijft binnen de ingestelde tijd verbinding maken met de radio nadat het signaal wegvalt, nadat de ingestelde tijd is verstreken, zal het BT-apparaat de verbinding met de radio verbreken. Het kost tijd om de verbinding opnieuw op te bouwen wanneer nieuw signaal komt binnen.
	oneindig	De BT01-microfoon blijft verbonden met de radio nadat het signaal is weggefallen. Hij pikt het signaal meteen op als er een nieuw signaal binnenkomt.
BT RX Vertraging	30ms-5.5s	De radio negeert het RX-siginaal als de duur van het signaal de ingestelde tijd niet overschrijdt. Het helpt voorkomen dat het stoorsiginaal wordt gehoord.

BT + int spk	Uit	De audio komt uit de luidspreker op de BT01-microfoon.
	On	De audio komt uit de luidspreker op de AT D578UV-radio.
RFBT Mic Gain	Niveau 1-5 Pas	het zendaudioniveau aan op de AT-D578UV-radio.
RFBT SPK Gain	Niveau 1-5 Pas	het ontvangen audioniveau aan op de AT-D578UV-radio
H-BT- Microfoon Gain	Niveau 1-5 Pas	het zendaudioniveau op de BT01-microfoon aan.
BT-pin Code	--	Maakt invoer van BT-pincode mogelijk tijdens het koppelen. Hoofdzakelijk voor het gebruik van koppeling met het autoradiosysteem.
BT PTT Pair bij radio bijgeleverd)	PTT Pair	Koppel de kleine BP-02 BT PTT-knop.
	PTT-wachtstand	AAN: Klik op de BP-02 PTT-knop, de radio begint met zenden, klik nogmaals op de BP-02 PTT-knop om het zenden te beëindigen.  UIT: Houd de BP-02 PTT-knop ingedrukt om te verzenden, laat de knop los om het verzenden te beëindigen.
	PTT-naam	De BT-naam van de BP-02 PTT-knop.
	Slapende sleutel	Oneindig: de BP-02 PTT-knop gaat niet in slaapstand. 1-4min : De BP-02 PTT-knop gaat binnen de ingestelde tijd in de slapende PTT-slaapmodus. In de modus moet u de BP-02 PTT-knop ingedrukt houden om deze te activeren.
	PTT BatVolt	Toont het batterijniveau van de BP-02 PTT-knop.

#### 4.13-geprogrammeerde sleutel

Het is mogelijk om verschillende functies in te stellen voor **[P1]**, **[P2]**, **[P3]** toetsen aan de zijkant van de microfoon.

Methode 1: In radio Menu > Instellingen > Radioset > Key Func  
Methode 2: In pc-software > Openbaar > Optionele instelling > BT >

Bluetooth-handset.

Elke toets [P1], [P2], [P3] maakt het mogelijk verschillende functies toe te wijzen voor kort indrukken, lang1 indrukken en lang2 indrukken.

Kort: Functie treedt in werking na klikken op de knop.

Lang1: Functie treedt in werking na "de" pieptoon, **het heeft ongeveer 1,5 sec nodig voor het indrukken.**

Lang2: Houd de knop ingedrukt totdat de functie van kracht wordt, **het duurt ongeveer 3 seconden voor het indrukken.**

UIT	Geen functie
Volt	Controleer de huidige spanning van de batterijcapaciteit
Tx-kracht	Schakel het vermogen tussen superhoog, hoog, midden en laag vermogen.
Praat rond	Schakelen tussen Talk Around- en Repeater-modus Schakel de
Achteruit	frequentie-omkeerfunctie in/uit.
Digi versleutelen	Kies de digitale coderingsgroep voor het digitale kanaal
Telefoongesprek	Verzend in de analoge modus de DTMF/5TONE/2TONE-codering. Deze functie is alleen geldig voor analoge kanalen.
VFO / MR	Schakel tussen de VFO-modus en de geheugenkanaalmodus.
Scannen	Scannen aan/uit
AM-lucht/FM	Schakel AM-bandontvangst of FM-radio-ontvangst in/uit
Alarm	Druk lang op de toets om het alarm te starten, druk nogmaals kort om het alarm af te sluiten.
Opnameschakelaar	Schakel de Rec. opnamefunctie in/uit
Dossier	Opname starten/stoppen. Wanneer de opname stopt, zal de radio u eraan herinneren om de opnamen te herhalen of te verzenden.
Berichten	In digitale modus indrukken om SMS-berichten in te voeren
	Start het handmatig Tx kiezen
GPS-info	Controleer de GPS-positie-informatie Controleer
Monitor	Monitor het zwakke signaal van een slecht doorgelopen station met een onleesbaar ID.

Hoofdkanaalschakelaar	Kies kanaal A of kanaal B als voorkeuze hoofdkanaal
Sneltoets 1-6	Selecteert sneltoetsen 1-6 Opmerking: details over het instellen van sneltoetsen
Werk alleen	Op de volgende pagina Schakel de functie Alleen werken in/uit.
Nuisance aan/uit	Druk tijdens het scannen op de toets om het ongewenste kanaal over te slaan
Digi-monitor	Druk in de DMR-modus op de toets om de digitale monitor in of uit te schakelen (tijdslot 1 en/of 2)
Sub CH On/Off	Schakel het subkanaal in/uit
Prioriteitszone	Overschakelen naar prioriteitszone
Programma scannen	Druk op de toets om de scan in VFO-kanaal te starten De start- en eindfrequentie van de scan moeten in CPS worden geprogrammeerd.
Versterkt Geluid	Schakel in het digitale kanaal de microfoontoon naar de normale of verbeterde modus.
LastCall-antwoord	Druk in het digitale kanaal op de toets om toegang te krijgen tot de laatste oproep en druk op PTT om terug te
Wissel van ChType	Verander het kanaaltipe (Analoog, Digitaal, Ana+Dgi, Dgi+Ana)
Afstand/Ranging	Wanneer de Radio een oproep ontvangt en deze functie is ingeschakeld, drukt u op de toets die is geprogrammeerd als "Ranging" om de positie en afstand van de beller te verkrijgen. (Beide partijen hebben een GPS-positie nodig of ontvangen alleen
Roamen	GPS-informatie) Druk in stand-by op de toets die is geprogrammeerd als "Roaming" om de repeater met het sterkste signaal te zoeken en te vergrendelen. Opmerking: nadat een repeater is vergrendeld, keert de radio pas terug naar de laatste frequentie nadat het kanaal of de frequentie is gewijzigd. De frequentielijst van de repeater moet voorgeprogrammeerd zijn in CPS
CH variërend	Als in stand-by het oproepcontact type voor een kanaal "Single call" is, drukt u op de toets geprogrammeerd als "Channel" "Ranging" om deze functie in te schakelen. De radio start automatisch de bereik functie wanneer u naar dit kanaal gaat.

Max VOL ingesteld	Druk in stand-by op de toets die is geprogrammeerd als "Max Volume", zodat gebruikers het maximale RX-volume kunnen instellen.
Slot-set	Kies Slot voor het huidige kanaal, deze functie is alleen geldig in de repeater-modus.
Aprs Type	Kies analogoog of digitaal Aprs Type voor huidig kanaal.
Zoneselectie	Druk in stand-by op de geprogrammeerde "Zone Select"-toets, u kunt het zonenummer invoeren en druk vervolgens op de bevestigingstoets om naar de zone te schakelen.
Roaming Instellen	Ga naar het Roaming-menu
APRS instellen	Ga naar APRS-menu
Zone Up	Schakel een Zone omhoog
Zone Dn	Schakel een Zone omlaag
Luidsprekermodus	Stel in dat de stem uit de luidspreker op microfoon of radio komt.
Ch.Naam	Schakelen tussen kanaalnaam en/of frequentieweergave voor het huidige
GPS aan/uit	kanaal Activeer/ Deactiveer de GPS.
CDT-scan	Schakel de CTCSS/DCS-scanning voor het analoge kanaal in/uit. Wanneer de radio een overeenkomende CTCSS/DCS voor het huidige kanaal vindt, opent hij de luidspreker en begint hij te ontvangen. kunnen de CDT-scan starten.
TBST verzenden	Verzend de TBST-toon
Aprs Send	Verstuur de APRS handmatig op het huidige kanaal.
Ana APRS	Info Snelle toegang tot het Anglog APRS infomenu
GPS Roaming	Schakel de GPS-roamingfunctie in/uit
NoiseReduc(Rx)	Stel het ruisonderdrukkingslevel in voor het ontvangen van de audio
NoiseReduc (Tx)	Stel het ruisonderdrukkingslevel in voor het verzenden van de audio

## 5. Technische specificaties

<b>ALGEMEEN</b>	
BT-versie	BT-versie V5.0 +EDR
Protocol	HFP; HSP; A2DP; AVRCP; SPP
Verzend afstand	10 meter
Maximale transmissie Stroom	Klasse2, 4dbm
Gevoeligheid	-80dBm
Audioprestaties	SBC-decodering
Speaker	1W/8R
LED	Groen rood
LCD scherm	2,2 inch
Ladenl	5V Type-C USB
Batterij capaciteit/Votage	1800mAh 3.7V
Interface	3,5 mm
Afmeting (H*B*D)	109x62x28mm
Gewicht	147g
Werktemperatuur	-20°C ~ 55°C



# EU-conformiteitsverklaring

In overeenstemming met EU-richtlijnen en verordeningen

Qixiang Electron Science& Technology Co., Ltd

TOEVOEGEN: Qixiang Building, Tangxi Industrial Zone, Luojiang, Quanzhou, Fujian, 362011 China als fabrikant, verklaart hierbij onder eigen verantwoordelijkheid dat product(en):

Bluetooth-microfoon Modelnaam: BT01,

BT02, BT03, BT04, BT05, BT06 is in overeenstemming met de essentiële eisen van de Richtlijn Radioapparatuur 2014/53/EU: Radio

ETSI EN 300 328 V2.2.2 (2019-07)

Artikel 3.2

EMC ETSI EN 301 489-1 V2.2.3 (2019-11)

Artikel 3.1(b) ONTWERP ETSI EN 301 489-17 V3.2.5 (2022-08)

EN IEC 62368-1:2020+A11:2020

Veiligheid Artikel 3.1(a)

Gezondheid EN 50663:2017

Artikel 3.1(a) EN 62479:2010

De aangemelde instantie Bay Area Compliance Labs Corp.(BACL) (EU-identificatienummer: 1313) heeft een conformiteitsbeoordeling uitgevoerd volgens bijlage III, module B.

Ondertekend namens Qixiang Electron Science& Technology Co., Ltd

(Handtekening bevoegde persoon)

Naam: Ken Xu

Titel: algemeen directeur

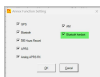
Datum: 15-11-2022



## Toevoeging PA0MAG

U moet enkele instellingen in "Menu Optional Setting" aanpassen in de AT578 voor de juiste werking van de BT01.

Open in menu Optional > Tool > Options > Klik Bluetooth handset aan.



"Menu Optional Setting" open Tab BT



Invullen naar eigen wens, dit is mijn keuze.

